

Q. Gocko

**Uchwała Nr 15/II/1998
Rady Gminy w Dubiecku
z dnia 12 listopada 1998 r.**

**w sprawie miejscowego planu zagospodarowania przestrzennego
„Bachórzec I/98”**

Na podstawie art. 18 ust. 2 pkt 5 i art. 40 ustawy z dnia 8 marca 1990 r. o samorządzie terytorialnym /tekst jednolity Dz. U. z 1996 r. Nr 13 poz. 74 z późn. zmianami/, art. 26 ustawy z dnia 7 lipca 1994 r. o zagospodarowaniu przestrzennym /Dz. U. Nr 89 poz. 415 z późn. zmianami/ oraz art. 7 ust. 1 ustawy z dnia 3 lutego 1995 o ochronie gruntów rolnych i leśnych /Dz. U. Nr 16 poz. 78/

uchwała się

miejscowy plan zagospodarowania przestrzennego „Bachórzec I/98” stanowiący jednostkową zmianę mpo gminy Dubiecku zatw. uchwałą Nr 69/XIII/91 rady Gminy w Dubiecku z dnia 1 października 1991 r. opublikowaną w Dz. Urz. Woj. Przemyskiego Nr 16 z dnia 19. XI. 1991 r.- zwany dalej planem.

§ 1

Plan obejmuje obszar o pow. około 0,54 ha zawierający działki Nr Nr; 786, 787 i 789 oraz drogę lokalną gruntową, położony w miejscowości Bachórzec - Połanki.

§ 2

Celem regulacji zawartych w planie jest wyznaczenie działek pod budownictwo letniskowe z dopuszczeniem usług.

§ 3

1. Przeznaczenie gruntów w obszarze planu i warunki ich wykorzystania i zagospodarowania ustalają przepisy niniejszej uchwały oraz rysunek planu w skali 1 : 1000 stanowiący integralną część i załącznik graficzny do uchwały.
2. Rysunek planu obowiązuje w zakresie następujących oznaczeń graficznych:
 - a) granic obszaru planu,
 - b) linii rozgraniczających tereny o różnym przeznaczeniu,
 - c) linii podziału wewnętrznego na działki letniskowe,
 - d) linii zabudowy od drogi.

§ 4

1. Obszar planu leży w granicach Parku Krajobrazowego Pogórza Przemyskiego utworzonego w 1991 roku wchodzącego w skład Zespołu Parków Krajobrazowych w Przemysłu utworzonego na mocy Rozporządzenia Nr 11 Wojewody Przemyskiego z dnia 24 kwietnia 1997 roku. (Dz.Urz. Woj. Przemyskiego Nr 6 poz. 78).
2. Realizacja budownictwa letniskowego nie koliduje w sposób istotny z zasadami ochrony przyrody i krajobrazu obowiązującymi na obszarze Parku.

§ 5

Ustanawia się tereny letniskowe:

- **BL 1** o pow. 0,14 ha
- **BL 2** o pow. 0,23 ha,

które przeznacza się pod budownictwo letniskowe.

1. Ustala się następujące warunki wykorzystania i zagospodarowania terenów:
 - a) w granicach terenu **BL2** wydziela się 2 działki letniskowe odpowiadające działkom ewidencyjnym Nr 786 i Nr 787,
 - b) w granicach terenu **BL 1** ustanawia się jedną działkę letniskową odpowiadającą działce ewidencyjnej 796,

- c) dopuszcza się inny podział terenu **BL 2** na działki letniskowe, nie więcej niż na 3 działki oraz podział terenu **BL 1** na 2 działki,
 - d) ustala się linię zabudowy działek letniskowych od drogi lokalnej **KL** w odległości 8 m od linii rozgraniczającej pas tej drogi,
 - e) zakazuje się stosowania w budynkach letniskowych dachów płaskich lub jednospadkowych,
 - f) wymaga się dostosowania architektury i wielkości budynków letniskowych do ich przeznaczenia oraz do charakteru i skali krajobrazu,
 - g) dopuszcza się prowadzenie sezonowej działalności usługowej w zakresie handlu i małej gastronomii.
2. Ustala się następujące zasady obsługi zabudowy letniskowej w zakresie infrastruktury technicznej i komunikacji:
- a) wjazdy na działki z drogi lokalnej **KL**,
 - b) zaopatrzenie w wodę ze studni kopanych lub z lokalnego wodociągu,
 - c) zrzut ścieków sanitarnych do oczyszczalni przydomowych z rozsączaniem w gruncie,
 - d) gromadzenie i wywóz odpadów stałych wg zasad obowiązujących na terenie gminy,
 - e) zasilanie w energię elektryczną z sieci państwowej N/N istniejącej, na warunkach określonych przez zarządcę sieci.

§ 6

Ustanawia się teren drogi lokalnej wiejskiej KL o pow. ok. 0,17 ha w granicach obszaru planu.

Ustala się szerokość pasa drogi 9,0 m w liniach rozgraniczających. Odwodnienie drogi rowem przydrożnym otwartym. Przejazdy /wjazdy na działki/ - przepusty z kręgów betonowych. Nawierzchnia drogi do utwardzenia żwirem lub kamieniem łamanym uwałowanym.

Dopuszcza się prowadzenie uzbrojenia inżynierskiego /wodociąg lokalny, kable elektroenergetyczne/ w terenie drogi.

§ 7

Uchyła się dotychczasowe ustalenia miejscowego planu ogólnego gminy Dubiecko zatw. uchwałą Nr 69/XIII/91 rady Gminy w Dubiecku z dnia 1.X. 1991 r. dotyczące obszaru planu.

§ 8

Przeznacza się 0,28 ha gruntów rolnych pochodzenia mineralnego w klasie III na cele nierolnicze wg ustaleń § 5 uchwały.

§ 9

Ustala się jednorazową opłatę od wzrostu wartości nieruchomości w obszarze planu w wysokości 15 %.

§ 10

Wykonanie uchwały powierza się Zarządowi Gminy.

§ 11

Uchwała wchodzi w życie po upływie 14 dni o dacie jej ogłoszenia w Dzienniku Urzędowym Woj. Przemyskiego.

PRZEWODNICZĄCY
RADY GMINY

Stanisław Sowa

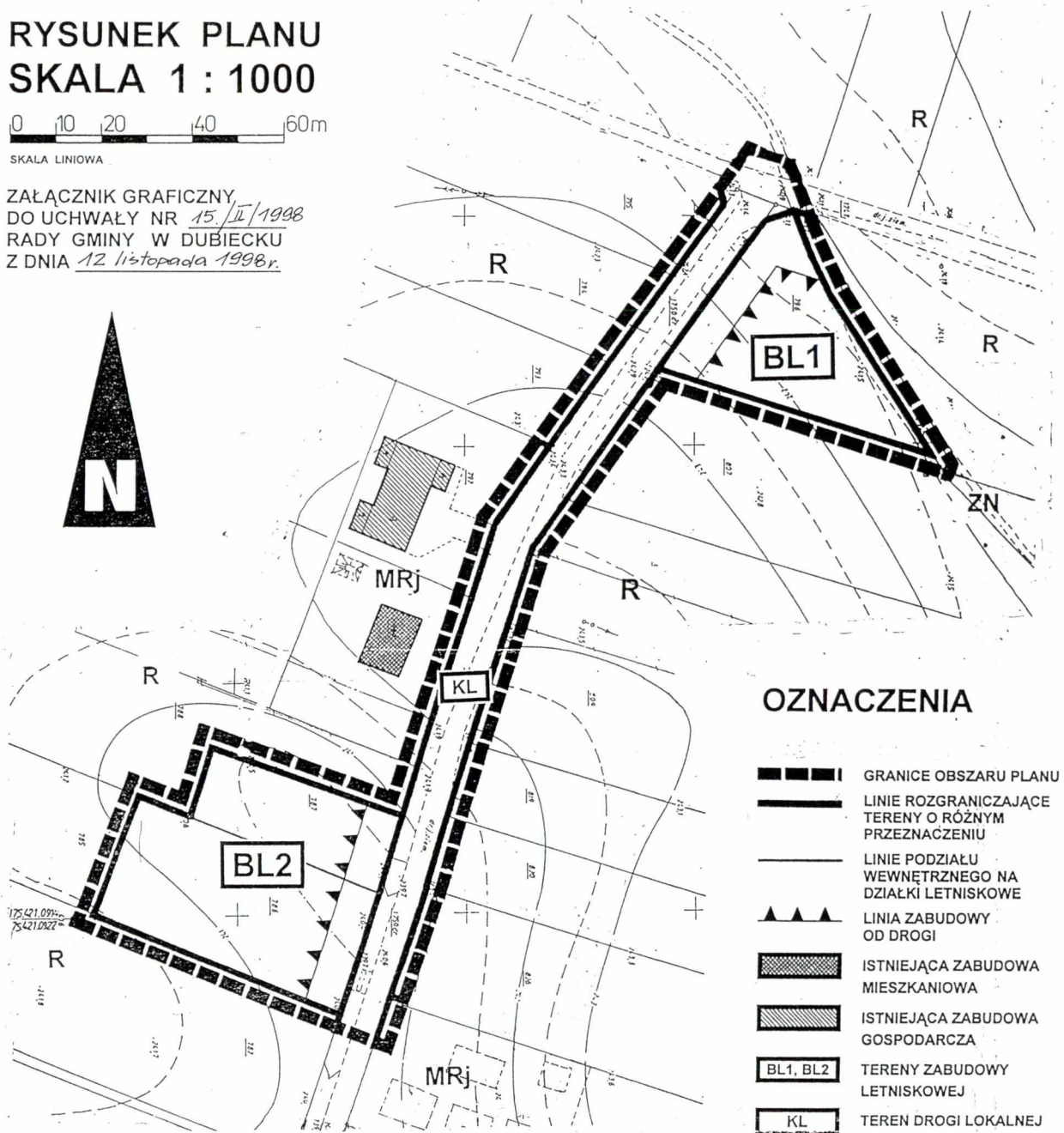
GMINA DUBIECKO MIEJSCOWY PLAN ZAGOSPODAROWANIA PRZESTRZENNEGO „BACHÓRZEC I/98”

RYSUNEK PLANU
SKALA 1 : 1000

0 10 20 40 60m

SKALA LINIOWA

ZAŁĄCZNIK GRAFICZNY
DO UCHWAŁY NR 15/II/1998
RADY GMINY W DUBIECKU
Z DNIA 12 listopada 1998r.



OZNACZENIA

-  GRANICE OBSZARU PLANU
-  LINIE ROZGRANICZAJĄCE TERENY O RÓŻNYM PRZEZNACZENIU
-  LINIE PODZIAŁU WEWNĘTRZNEGO NA DZIAŁKI LETNISKOWE
-  LINIA ZABUDOWY OD DROGI
-  ISTNIEJĄCA ZABUDOWA MIESZKANIOWA
-  ISTNIEJĄCA ZABUDOWA GOSPODARCZA
-  TERENY ZABUDOWY LETNISKOWEJ
-  TEREN DROGI LOKALNEJ WIEJSKIEJ

FUNKCJE TERENÓW SĄSIEDNICH

- MRJ TEREN ZABUDOWY ZAGRODOWEJ
- R TERENY UPRAW RÓLNYCH
- ZN TEREN ROWU OTWARTEGO ZIELEŃ NIURZĄDZONA

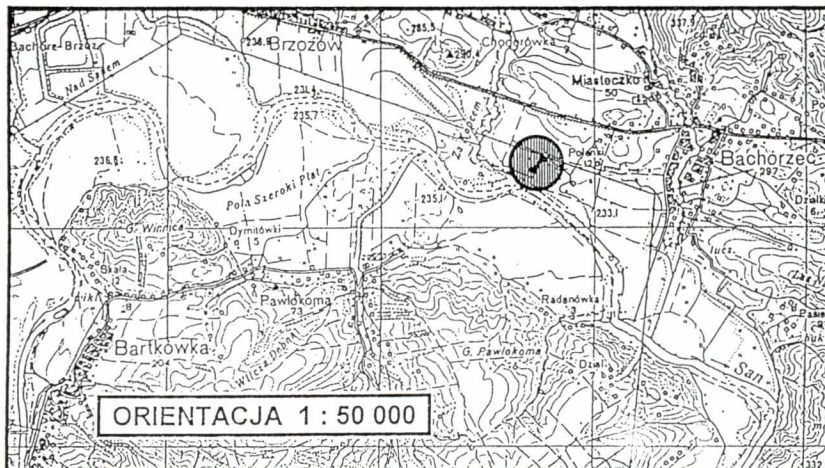
PRZEWODNICZĄCY
RADY GMINY

Stanisław Sowa

PROJEKTANCI PLANU:

INŻ. BOGUSŁAW UCHWAT,
UPR. URB. NR 59/87

MGR INŻ. ARCH. WACŁAW MAZUR,
UPR. URB. NR 1008/89



ORIENTACJA 1 : 50 000